

DMSS 取扱説明書

スマートフォンアプリ

録画機をご購入いただきまして、
誠にありがとうございます。

ご使用の前に、この「取扱説明書」をよくお読みの上
内容を理解してからお使いください。
お読みになった後も、商品のそばなどにおいて
大切に保管をお願いします。



株式会社アイピー総研

東京オフィス

〒101-0047 東京都千代田区内神田1-2-2
TEL : 03-6260-5350 FAX : 03-6260-5351

大阪オフィス

〒577-0066 東大阪市高井田本通5-1-5
TEL : 06-6736-5100 FAX : 06-6736-5099

福岡オフィス

〒813-0034 福岡市東区多の津4-9-1
TEL : 092-292-4778 FAX : 092-292-4468

■目次

1	スマートフォンアプリについて	
1-1	アプリをダウンロードする.....	4 p
1-2	初期設定.....	5 p
1-3	デバイスの登録(スキャンからの登録).....	6 p
1-3	デバイスの登録(手動登録).....	9 p
1-3	デバイスの登録(IP/ドメイン名から登録).....	12 p
1-4	複数デバイスをQRコード化.....	15 p
1-4	複数デバイス(QRコード)を登録.....	17 p
1-5	ストリームの設定.....	18 p
2	ライブ映像を確認する	
	表示画面の数を変更する.....	20 p
3	録画映像を閲覧するには	
	見たいデータを検索・再生する.....	21 p
4	操作ボタンの解説	
4-1	音声を聞く.....	23 p
4-2	PTZ操作を行う.....	24 p
4-3	全方位カメラの操作.....	25 p
5	その他の設定について	
5-1	双方向通話について.....	27 p
5-2	電動バリフォーカルレンズについて.....	28 p
5-3	プッシュ通知設定方法について.....	30 p
5-4	IVS設定の「有効」「無効」について.....	32 p

1 スマートフォンアプリについて

1-1 アプリをダウンロードする

iPhoneなら『App Store』 Androidなら『Google Play』から『DMSS』アプリをダウンロードしてください。



①動作環境

項目	スペック
OS	ios9.0以上 Andoroid5.0以上

②アプリケーション種別

アプリケーション	推奨機器
DMSS	スマートフォン、タブレット
DMSS HD	タブレット

※タブレットにDMSSをインストールされた場合に、正しく表示されない場合があります。その際は、DMSS HDをご使用下さい。

③iOS版

本手順書では、iOSのバージョンが“17.6.1”のiPhoneを用いています。

インストールされるバージョン、ご使用の機器や画面レイアウトによっては本手順書と一部異なる画面になる場合がございます。

※一部の機種では、ダウンロードできない場合や、アプリが正常に動作しない場合がございます

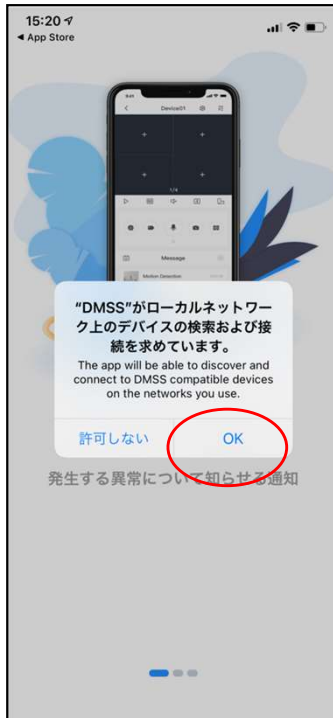
1 スマートフォンアプリについて

1-2 初期設定

ダウンロードしたアプリを立ち上げます

- ① 『“DMSS” がローカルネットワーク上のデバイスの検索及び接続を求めています。』 『OK』 をタップしてください。

Wifi上での接続が可能になります。

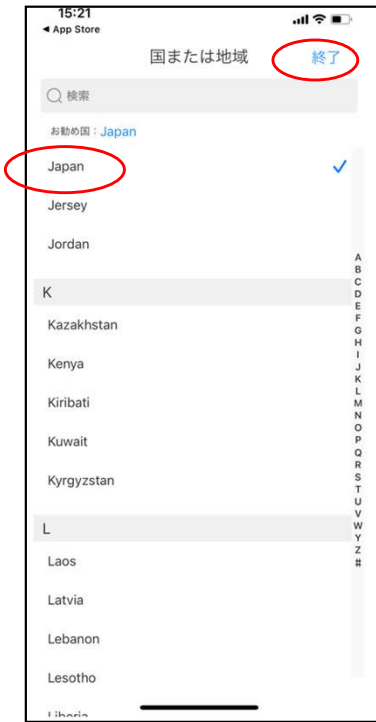


- ② 『“DMSS” は通知を送信します。よろしいですか?』 『許可しない』 をタップしてください。

アラーム等の設定をされている場合は『許可』を選択してください。

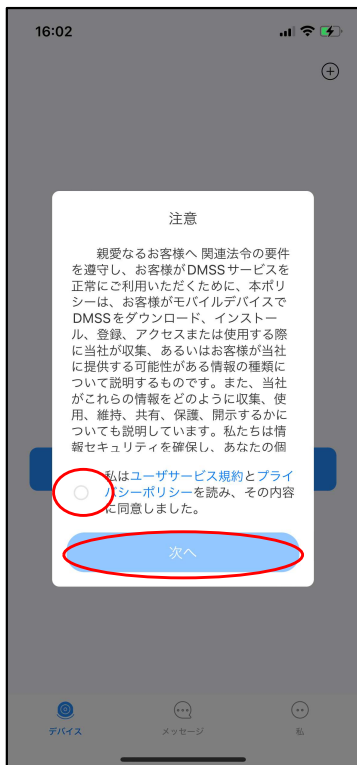


③ 『Japan』 を選択し 『終了』 をタップしてください。



④ 『プライバシー規約』 にチェックを入れて、『次へ』 をタップします。

⑤ 『スキップ』 をタップします。



1 スマートフォンアプリについて

1-3 デバイスの登録※スキャンから登録

- ホーム画面上の『⊕』をタップし登録方法別に設定をお願いします。



• 録画機から情報を読み取る場合
※録画機 取り扱い説明書の
17P『P2P通信を設定をする』
を参照下さい。

①スキャン=QRコードをカメラで読み込み登録する方法

②手動による追加=シリアル情報を手動登録する方法

③IP/ドメイン名=DDNSや固定IPを手動登録する方法

1.スキャンから始める場合

『“DMSS”がカメラへのアクセスを求めています』から『許可』をタップするとカメラが起動します。この画面からQRコードを読み取ってください



1 スマートフォンアプリについて

1-3 デバイスの登録※スキャンから登録

1. スキャンから始める場合



③ 『次へ』 をタップしてください。

④ 左側は『NVR/XVR』 をタップしていただき、デバイスは「IP」であれば『NVR』 を選択し、「同軸」であれば『DVR/XVR』 を選択します。

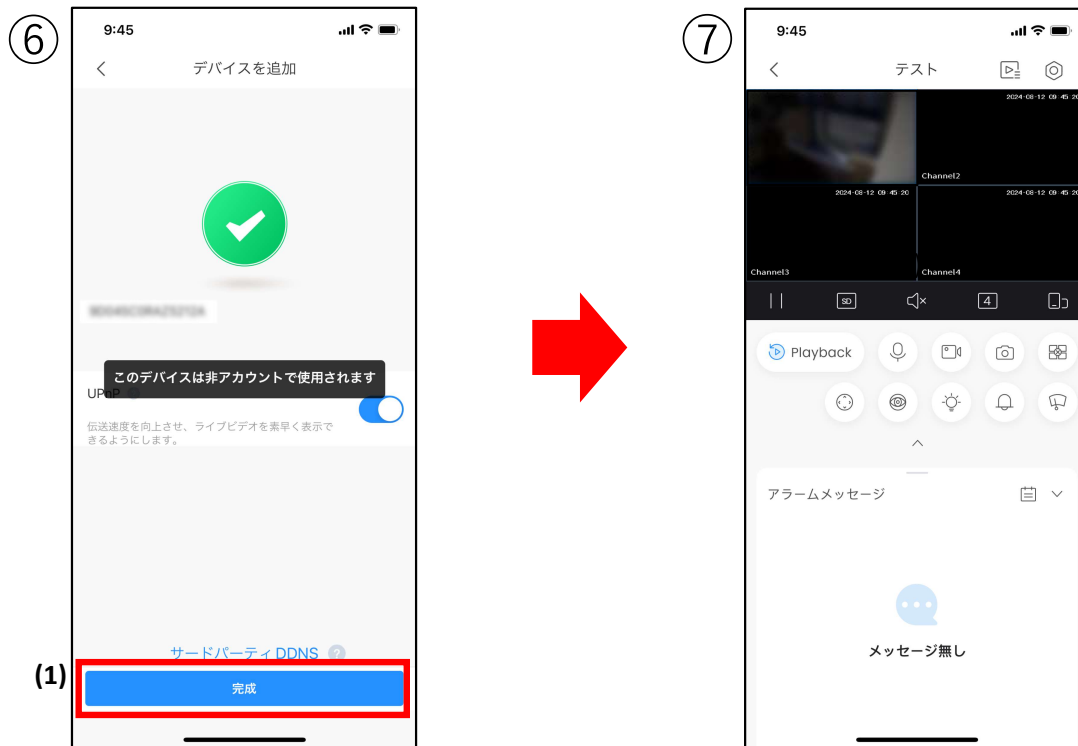
⑤ 『名前』 は自由に入力、『デバイスパスワード』 は指定された情報を入力し、最後は『保存』 をタップします。

※ユーザー名もデフォルトではなく、新しくアカウント追加した分を使用されることをお勧めします

1 スマートフォンアプリについて

1-3 デバイスの登録※スキャンから登録

1. スキャンから始める場合



⑥『完成』をタップします。

⑦映像が表示されたら、登録完了です。

1 スマートフォンアプリについて

1-3 デバイスの登録※手動登録

- ホーム画面上の『⊕』をタップし登録方法別に設定をお願いします。



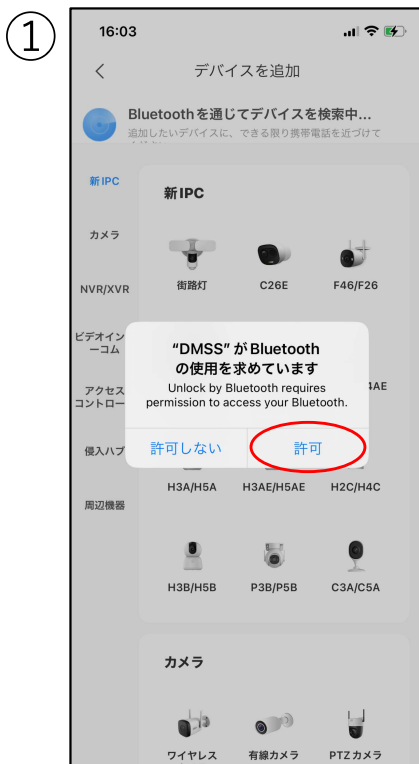
①スキャン=QRコードをカメラで読み込み登録する方法

②手動による追加=シリアル情報を手動登録する方法

③IP/ドメイン名=DDNSや固定IPを手動登録する方法

2.手動による追加から始める場合

『“DMSS”がBluetoothの使用を求めています』から『許可』をタップします。※『許可しない』でも問題ありません



1 スマートフォンアプリについて

1-3 デバイスの登録※手動登録

2. 手動による追加から始める場合



②左側は『NVR/XVR』をタップしていただき、デバイスは「IP」であれば『NVR』を選択し、「同軸」であれば『DVR/XVR』を選択します。

③指定された『シリアルナンバー』を入力します。

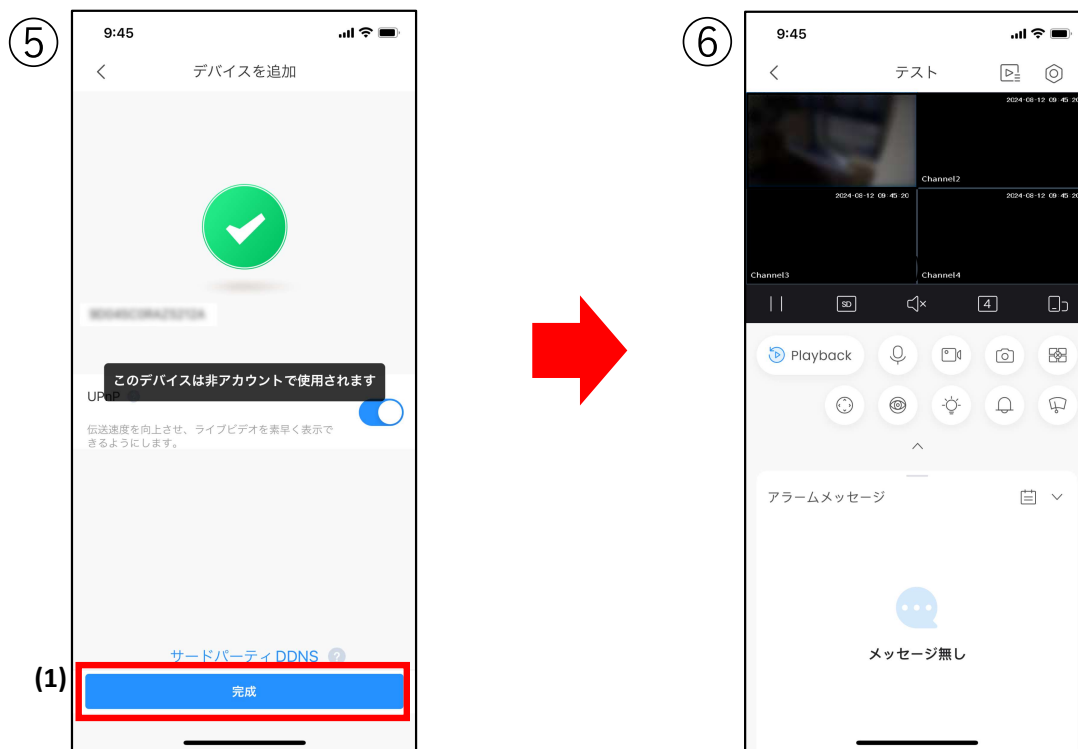
④『名前』は自由に入力、『デバイスパスワード』は指定された情報を入力し、最後は『保存』をタップします。

※ユーザー名もデフォルトではなく、新しくアカウント追加した分を使用されることをお勧めします

1 スマートフォンアプリについて

1-3 デバイスの登録※手動登録

2. 手動による追加から始める場合



⑤『完成』をタップします。

⑥映像が表示されたら、登録完了です。

1 スマートフォンアプリについて

1-3 デバイスの登録※IP/ドメイン名から登録

- ホーム画面上の『⊕』をタップし登録方法別に設定をお願いします。



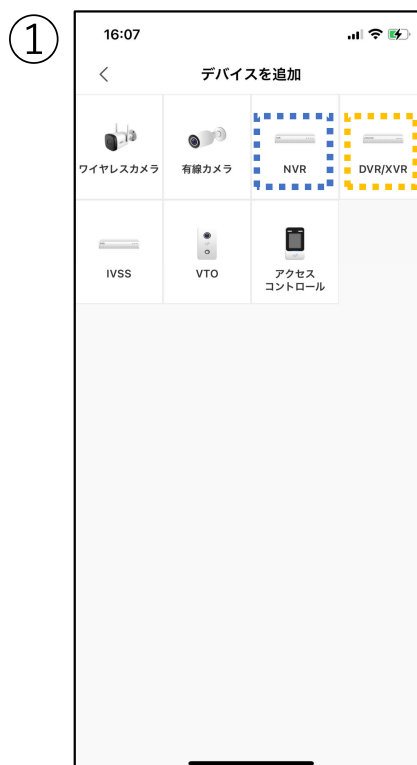
①スキャン=QRコードをカメラで読み込み登録する方法

②手動による追加=シリアル情報を手動登録する方法

③IP/ドメイン名=DDNSや固定IPを手動登録する方法

3.IP/ドメイン名から始める場合

- ①デバイスは「IP」であれば『NVR』を選択し、「同軸」であれば『DVR/XVR』を選択します。



1 スマートフォンアプリについて

1-3 デバイスの登録※IP/ドメイン名から登録

3. IP/ドメイン名から始める場合



② 『モードの追加』をタップし、遠隔閲覧方法を指定します。

③ 『IP/ドメイン名』は固定IPでの閲覧、『DDNS』はDDNSでの閲覧

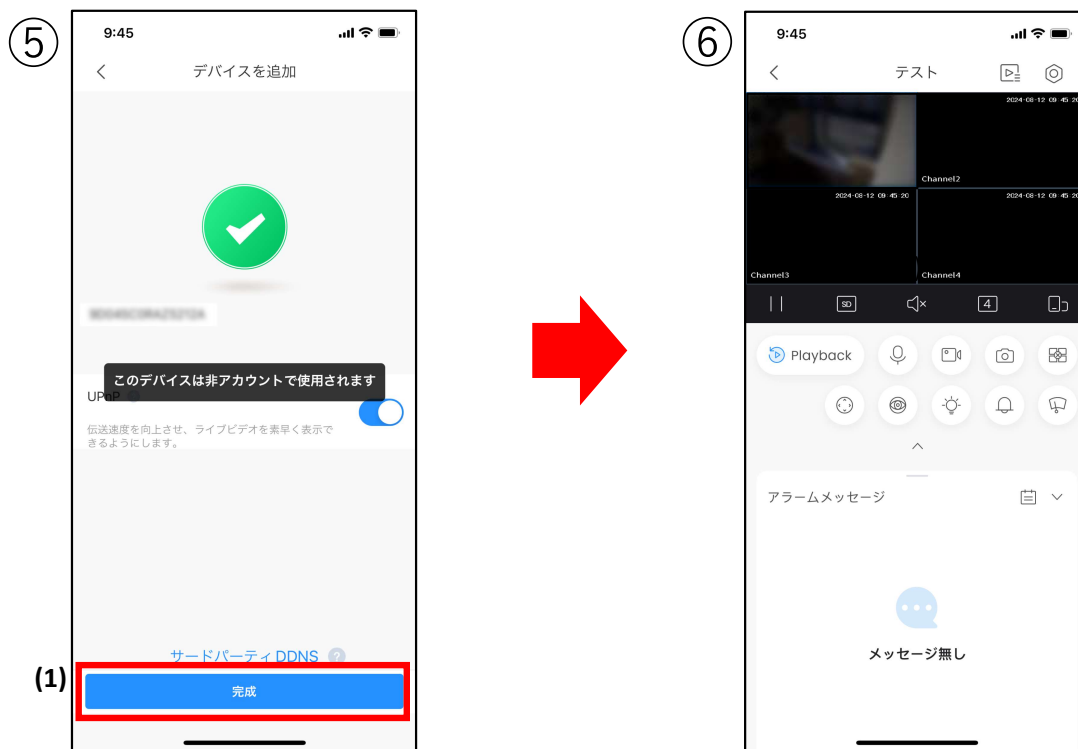
④ 『アドレス』は指定された“アドレス”を入力、『名前』は自由に入力、『デバイスパスワード』は指定された情報を入力し、最後は『保存』をタップします。

※ユーザー名もデフォルトではなく、新しくアカウント追加した分を使用されることをお勧めします

1 スマートフォンアプリについて

1-3 デバイスの登録※ IP/ドメイン名から登録

3. IP/ドメイン名から始める場合



⑤『完成』をタップします。

⑥映像が表示されたら、登録完了です。

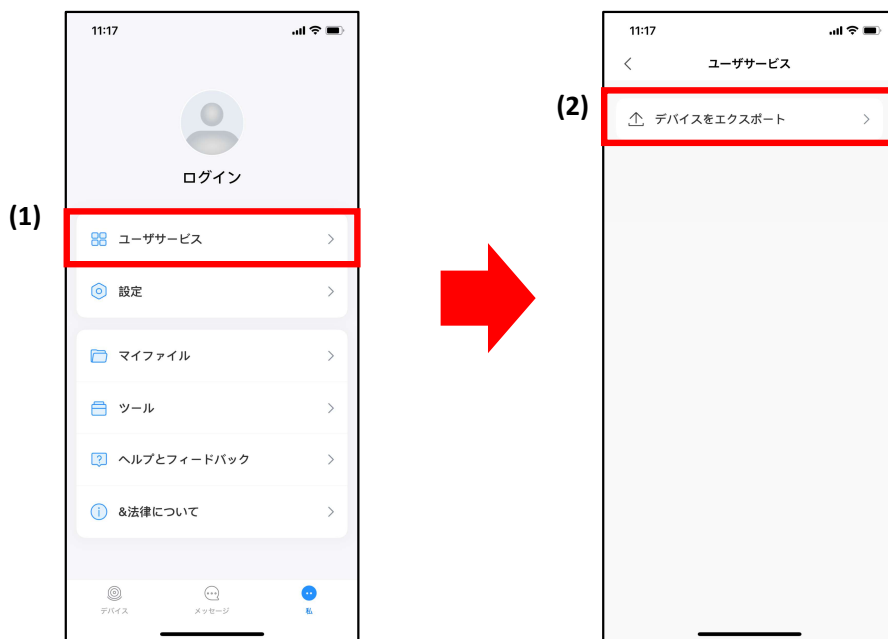
1 スマートフォンアプリについて

1-4 複数デバイスをQRコード化

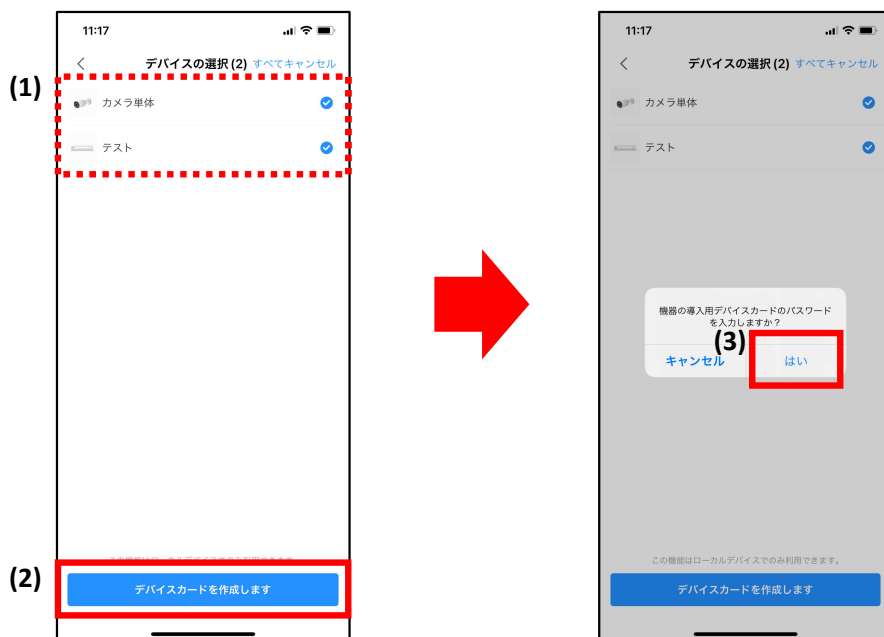
注：未ログインの場合

登録済みのデバイス情報を「QRコード化」することで、別のスマートフォンに複数デバイスをまとめて登録できます

- ① ホーム画面で右下の『私』をタップし『ユーザーサービス』を選択し、『デバイスをエクスポート』をタップします。



- ② まとめて登録したいデバイスにチェックをし『デバイスカードを作成します』をタップし、機器の導入用デバイスカードのパスワードを入力しますか？『はい』を選択します。

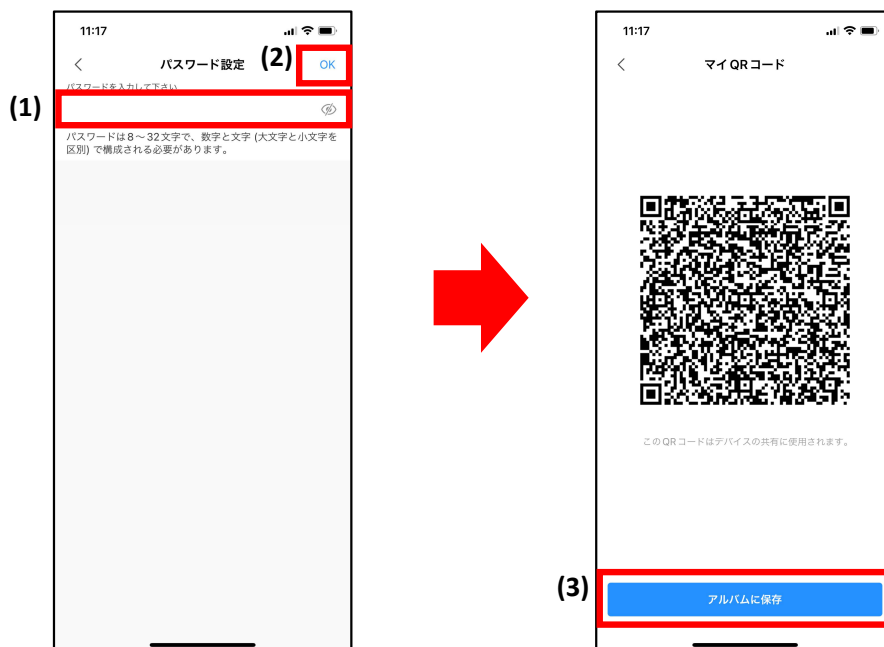


1 スマートフォンアプリについて

1-4 複数デバイスをQRコード化

注：未ログインの場合

③パスワードを設定し、『OK』をタップすると、QRコードが表示されますので、『アルバムに保存』してください。




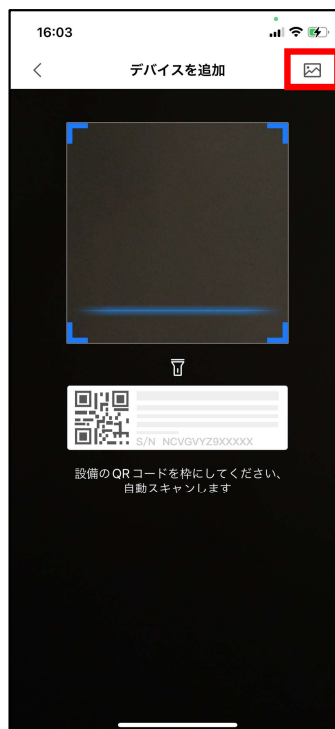
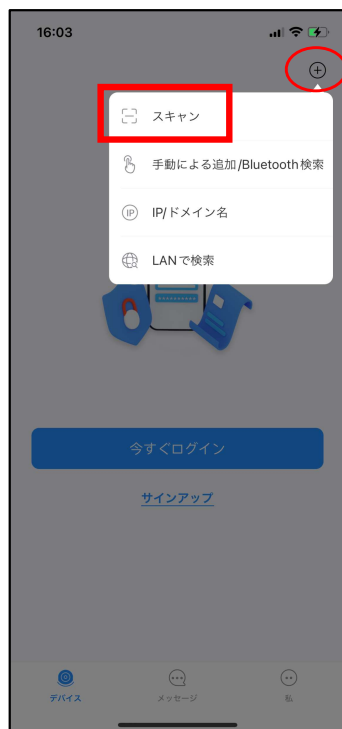
※保存された「QRコード」はスマートフォンアプリの「写真」フォルダに保存されます

1 スマートフォンアプリについて

1-4 複数デバイス(QRコード)を登録 注：未ログインの場合

別のスマートフォンに登録します

- ① ホーム画面で右上の『⊕』をタップし『SN/スキャン』を選択し、右上の  をタップしアルバムよりQRコードを選択します。



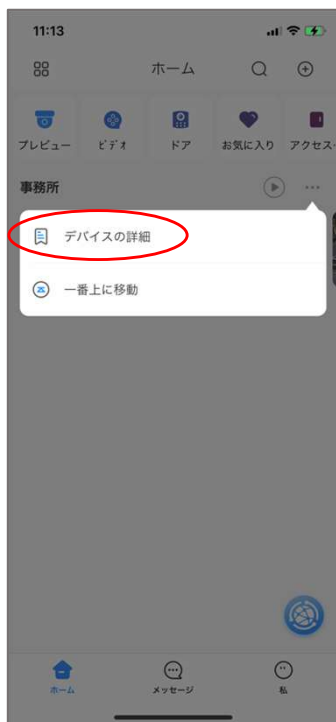
※QRコードにパスワードを設定されている場合は、パスコードを入力すると、デバイスが自動で登録されます

1 スマートフォンアプリについて

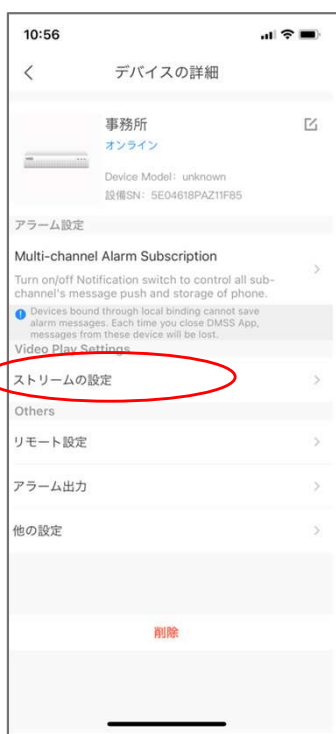
1-5 ストリームの設定

表示画面の画質の設定をします

- ① ホーム画面で設定したいデバイスの『…』をタップし『デバイスの詳細』を選択してください。



- ② 『ストリームの設定』をタップしてください。



③ストリームの選択をしてください。



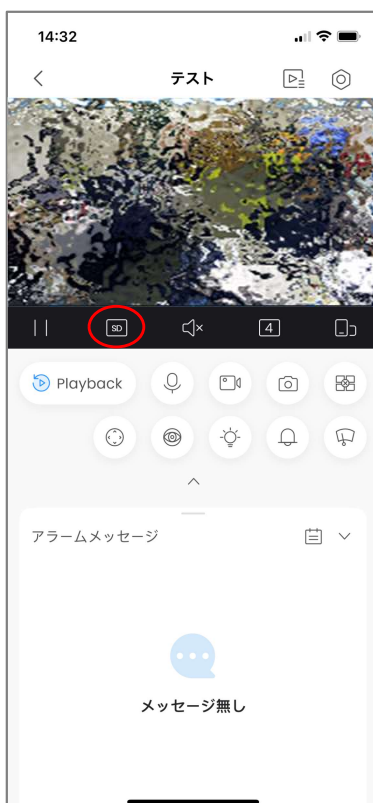
『メイン』を選択の場合、画質は綺麗に表示されますが、パケット使用料が大きくなります。

『サブ』を選択の場合は、画質は劣りますが、パケット使用料が小さくなります。

※閲覧時に都度設定する方法は④以降をご覧ください。

④変更したいカメラ画面を選択し、『SD』『HD』を選択してください。

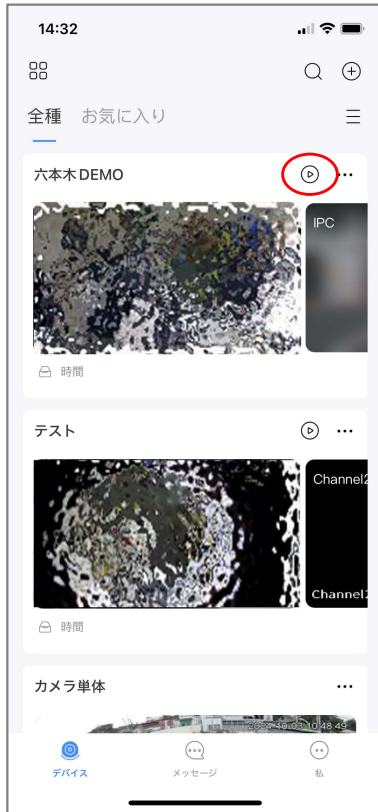
『SD』表示は低画質、『HD』表示は高画質となります。






2 ライブ映像を確認するには 表示画面の数を変更する

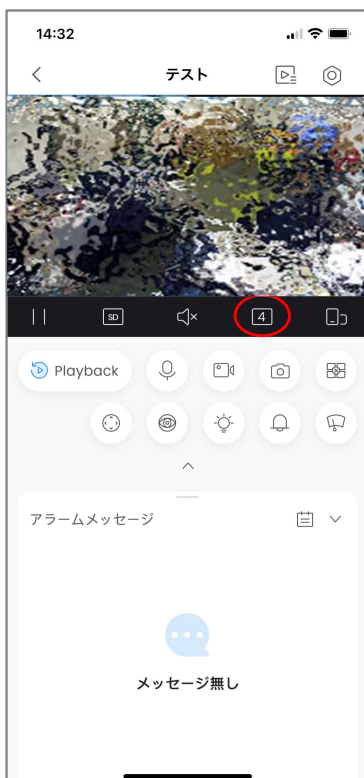
4分割画面でライブ映像が表示されます。

①デバイス名横の  をタップしてください。



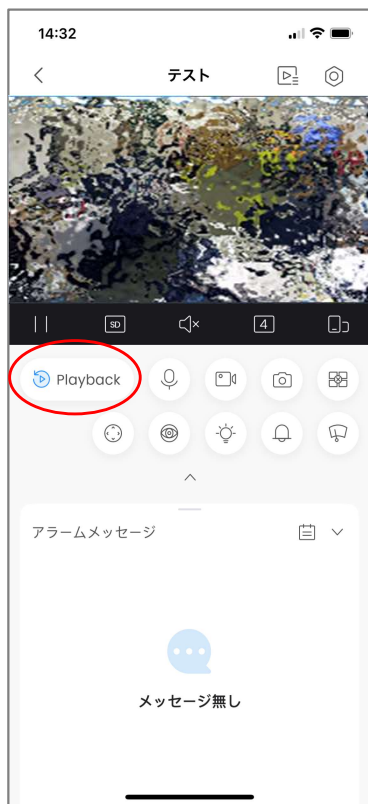
②画面下の  をタップしてください。

  と順に表示されます。

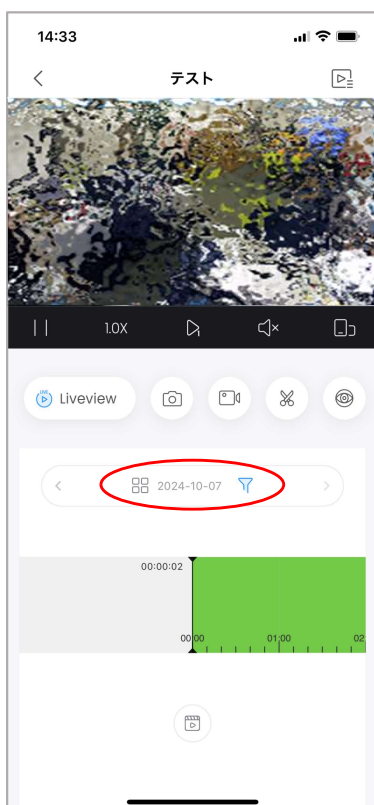


3 録画映像を閲覧するには 見たいデータを検索・再生する

①ライブ映像画面から『Playback』をタップしてください。



②当日の0時から映像が再生されますので、カレンダーから日付を選択したい場合、赤丸の日付をタップしてください。



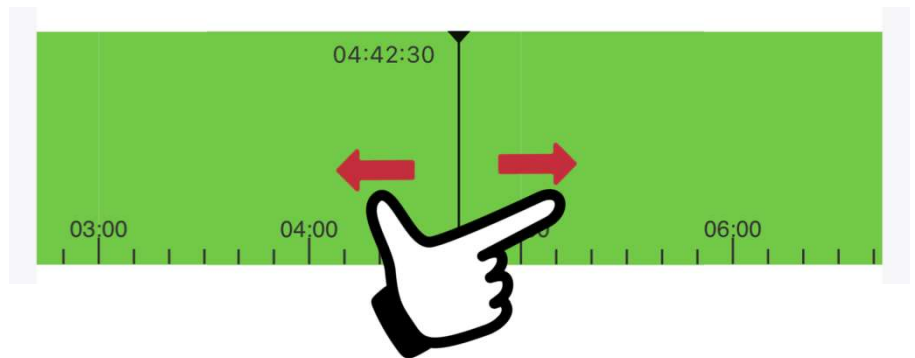
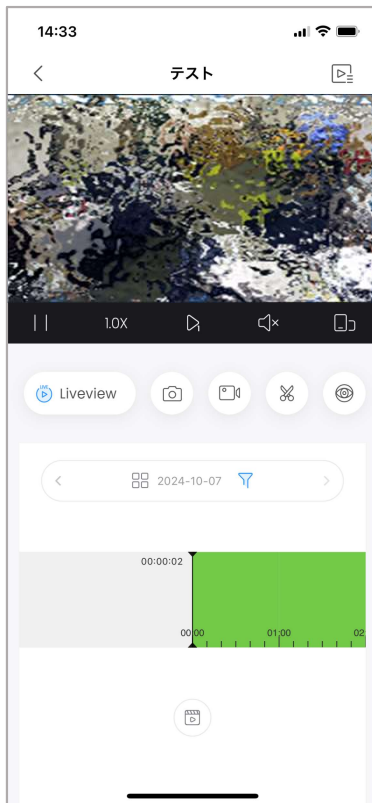
③閲覧したい日付をカレンダーから選んで『OK』をタップしてください。



※カレンダー右上に青色の録画アイコンが表示されている日付は録画保存されています



④下部の時間軸をスライドする事により開始時間を選択できます。



ピンチアウトもしくはピンチイン操作

※ピンチアウト(2本指で拡大)すると時間の間隔が拡大し、逆にピンチイン(2本指で縮小)すると間隔が縮小表示されます。

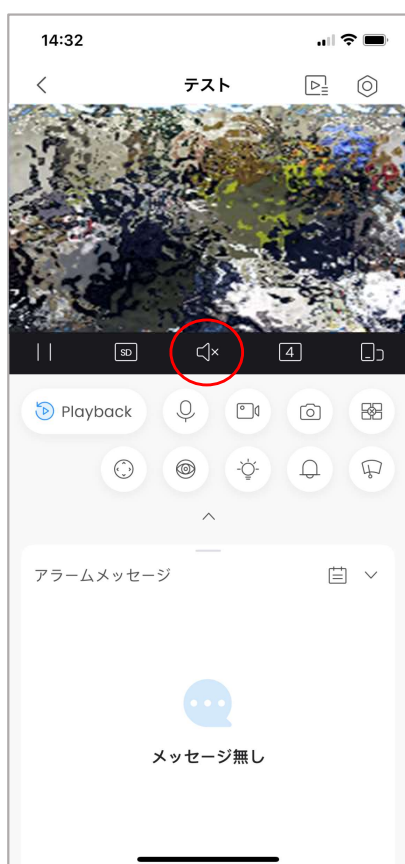
4 操作ボタンの解説

4-1 音声を聞く

内蔵マイク設定、もしくは外付けマイクが無いと聞けません

①  をタップしてください。

スマホがミュート設定になっていると聞こえません。



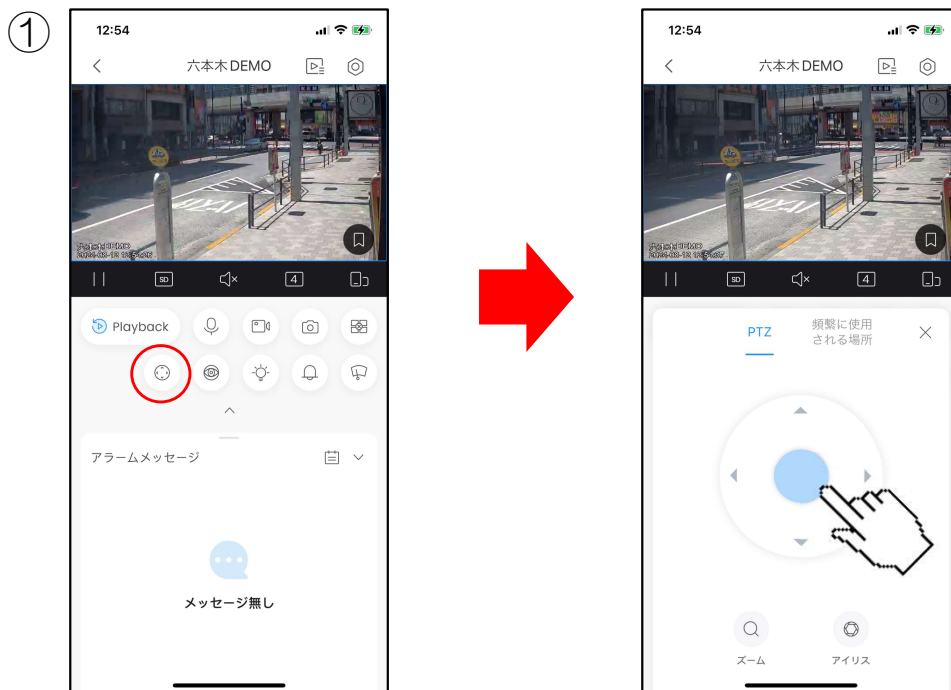
※デフォルトでは、サブストリームが表示されますので、録画機の設定でサブストリームも音声をオンにしておかないと、音声は聞こえません

4 操作ボタンの解説

4-2 PTZ操作を行う

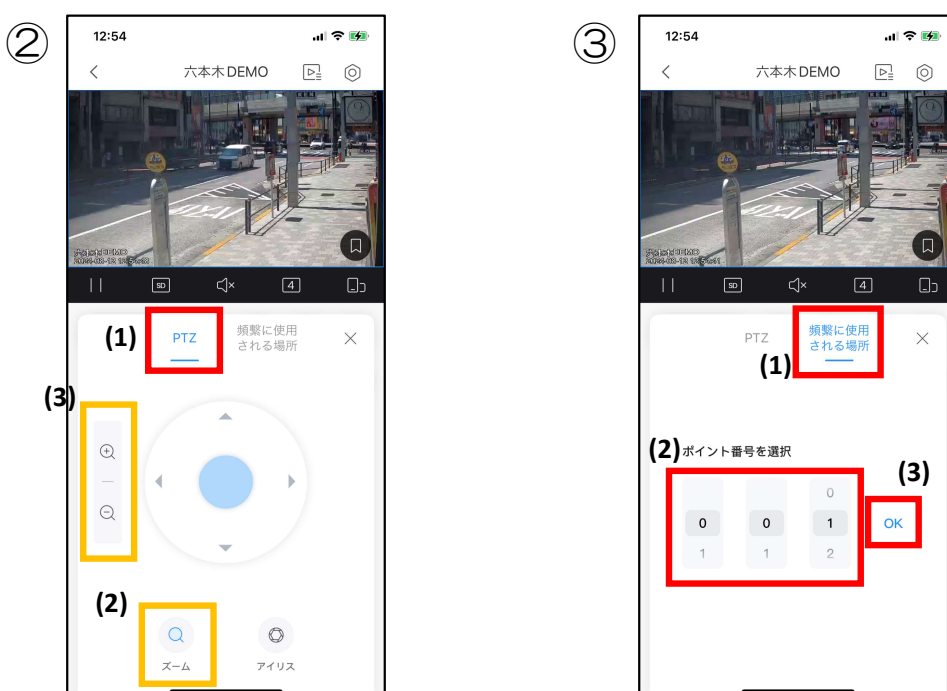
PTZ機能搭載カメラのみ操作可能です。

- ①動かせるカメラを選択し『🕒』をタップすると「操作アイコン」が表示されます。



- ②『PTZ』画面では、手動で動かすことができ、『ズーム』をタップすると光学ズーム調整のできる(3)が表示されます。


- ③『頻繁に使用される場所』をタップすると、登録されたプリセット番号を指定することができます。番号を指定し、『OK』をします。

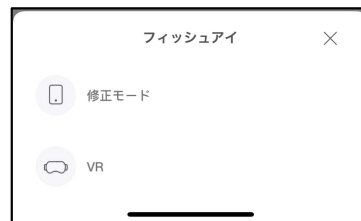
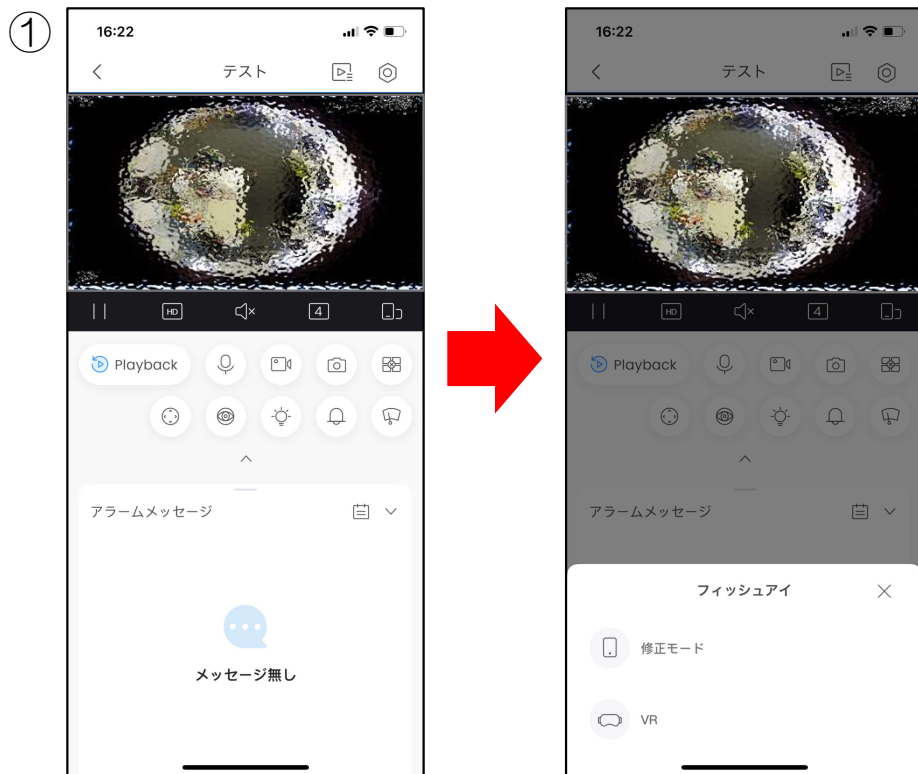


4 操作ボタンの解説

4-3 全方位カメラの操作

注：全方位カメラのみ操作可能

① 全方位カメラを選択し『』をタップし、閲覧したいモードを選択します。

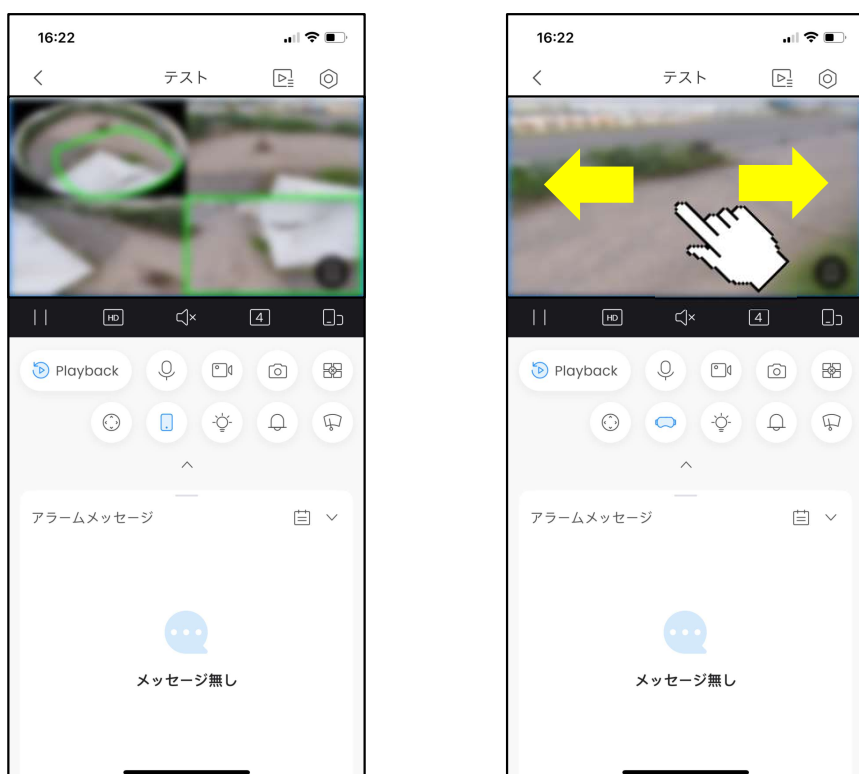


修正モード：4分割表示(内3画面は水平)

VR：水平表示

② 『修正モード』では、水平表示の3台を自由に動かすことが可能

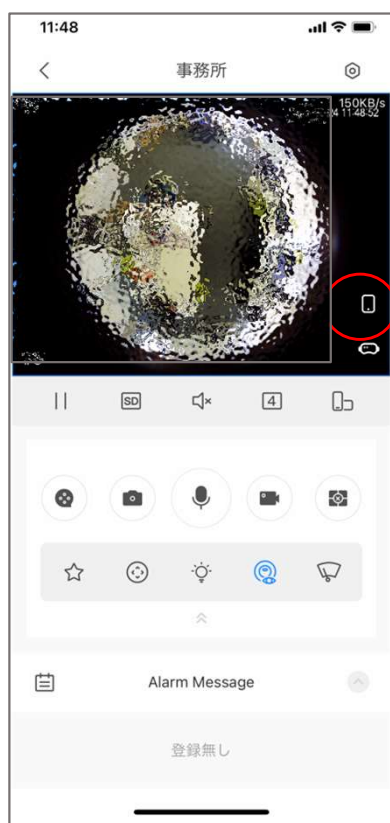
③ 『VR』では、1画面全体が水平表示となり、自由に動かすことが可能



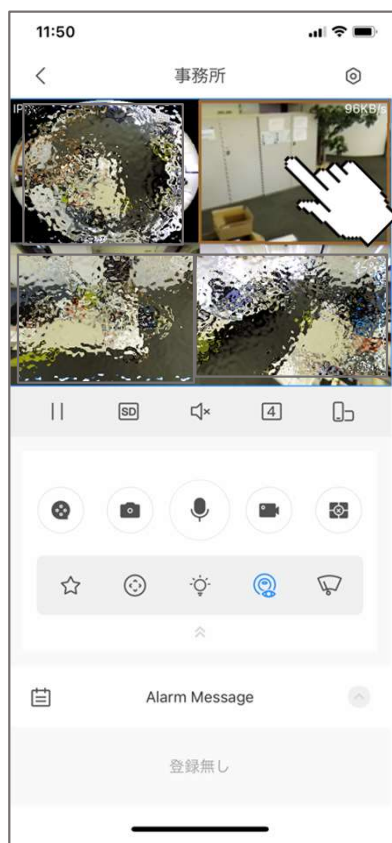
※VRモードで水平表示にするには、全方位画面の状態、画面真ん中から上にスワイプする必要があります

※スワイプ=指をスライド

③画面上右側の『』をタップしてください

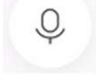
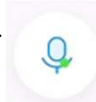


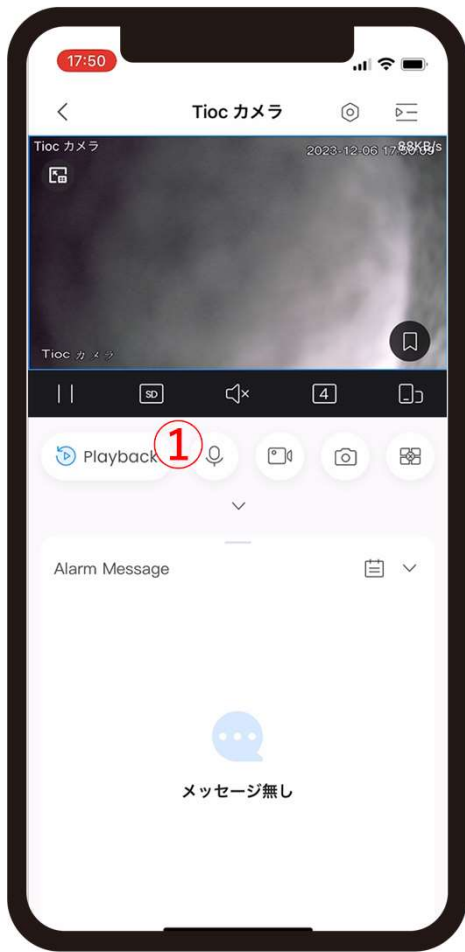
④分割画面上で指で広げズームやワイドの操作、表示位置の変更が出来ます。



5 その他の設定について

5-1 スピーカーから音声通話する方法(双方向通話)


- ①ライブ映像からカメラを1画面に選択し、中央の「 マイク」アイコンをタップします。
- ②「チャンネルで通話」を選択すると、「 通話オン」と表示されますので、そこから双方向通話OKです。



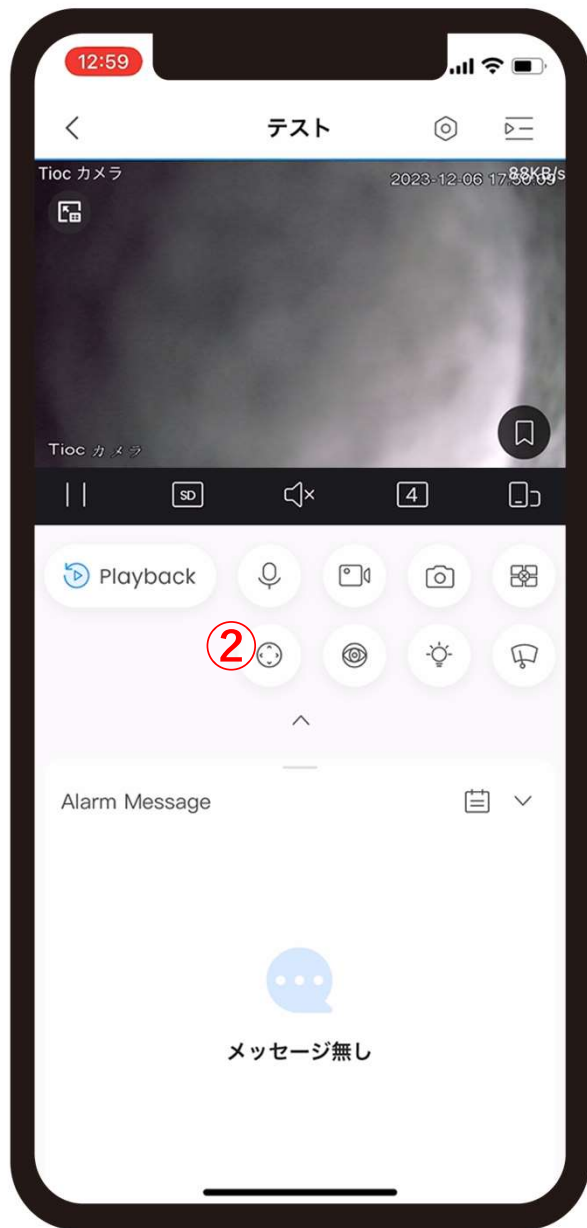
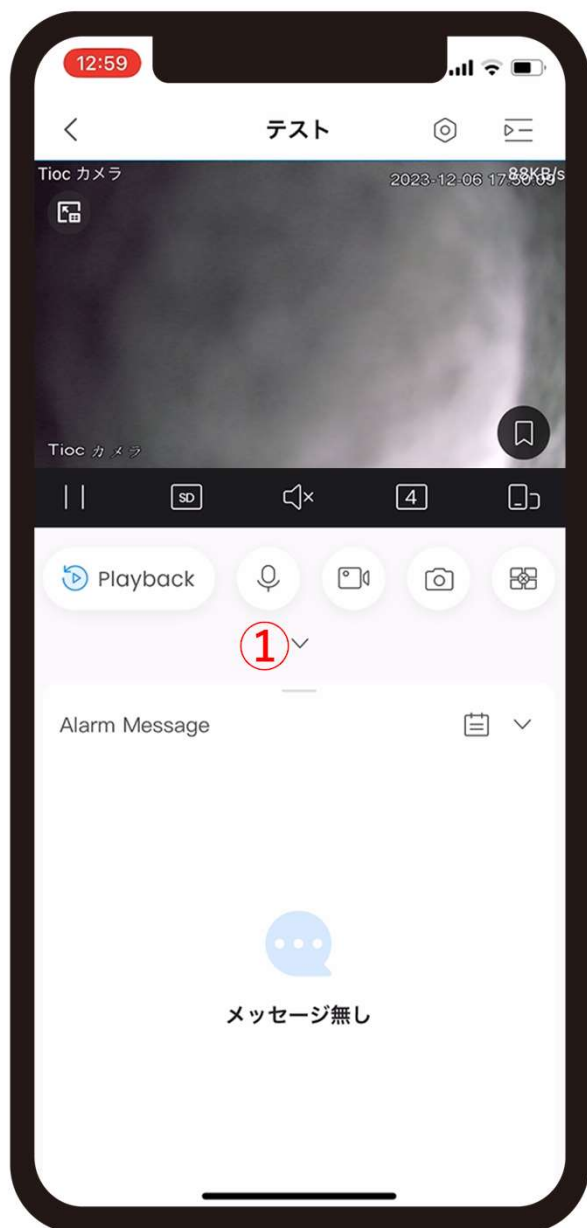
※通話を終了させたい場合は、「 アイコン」をタップして、通話オフにしてください

5 その他の設定について

5-2 電動バリフォーカルレンズの調整方法


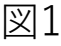
①ライブ映像からカメラを1画面に選択し、中央の「」アイコンをタップします。


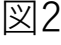
②アイコンの中から「 PTZ操作」アイコンをタップします。



5 その他の設定について

5-3 電動バリフォーカルレンズの調整方法

③ 「」アイコンをタップすると、のアイコンが画面内に表示されますので、そちらのアイコンから画角の調整をお願いします。

④ 「」アイコンをタップすると、のアイコンが画面内に表示されますので、オートフォーカス非対応のカメラはこちらからピントの調整をお願いします。

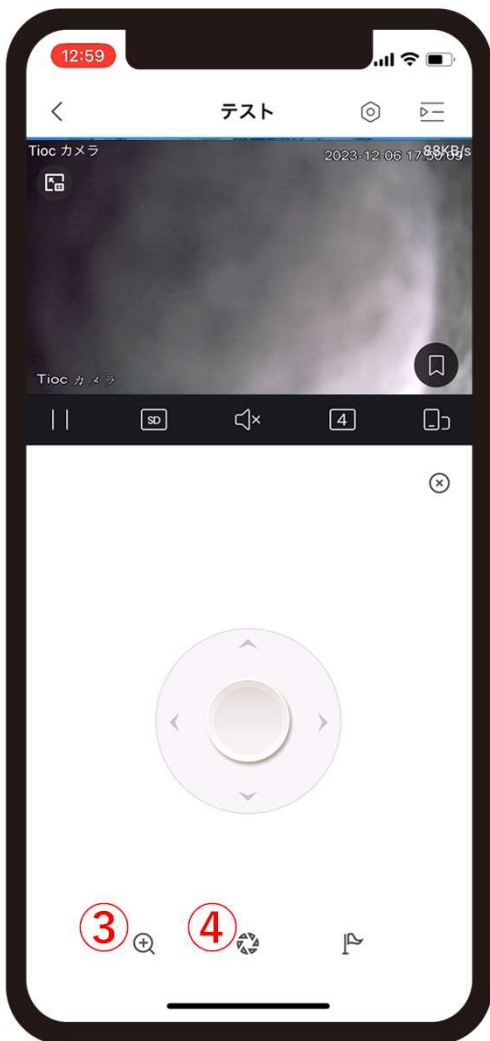
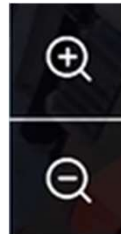


図1



ズーム(望遠)

ワイド(広角)

図2



オートフォーカス非対応のカメラ
はこちらからピント調整をお願いします

5 その他の設定について

5-4 プッシュ通知設定方法

- ①ホーム画面で設定したいデバイスの『…』をタップし『デバイスの詳細』を選択してください。
- ②『マルチチャンネルアラーム登録』をタップします。
- ③『有効』にチェックを入れます。



5 その他の設定について

5-4 プッシュ通知設定方法

④『期間設定』でプッシュ通知を有効にしたい時間帯を設定することも可能となります。

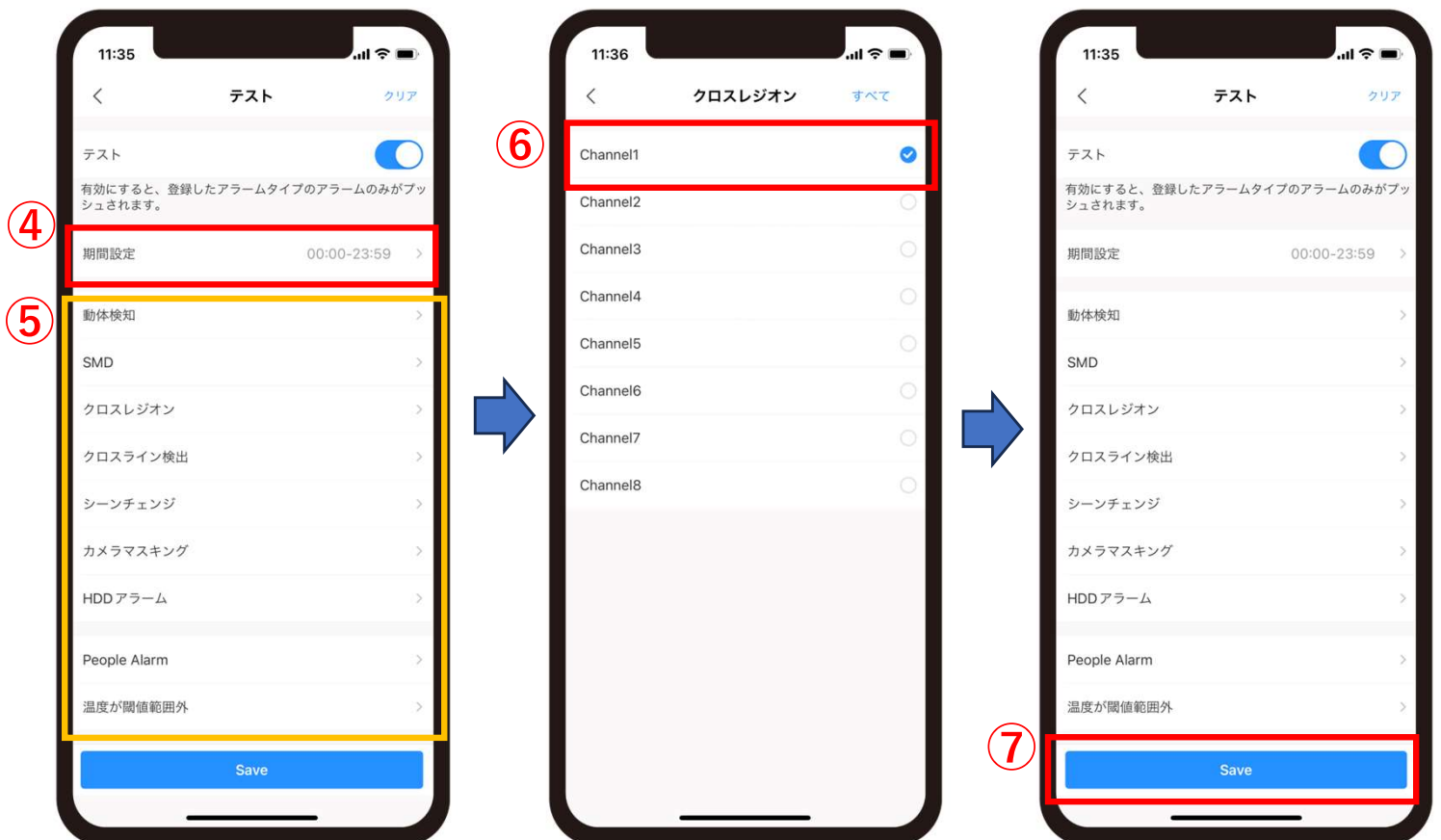
⑤IVS設定に応じて必要な項目を有効にしてください。

例：クロスレジオン=エリア検出 / クロスライン検出=トリップワイヤ

⑥IVS設定をしているチャンネルをタップして有効にしてください。

※チェックするとプッシュ通知が飛んできます

⑦最後に『Save』をタップしてください。



5 その他の設定について

5-5 IVS設定の「有効」「無効」設定方法

- ①ホーム画面で設定したいデバイスの『…』をタップし『デバイスの詳細』を選択してください。
- ②『アラームの連携を無効化』にチェックを入れることで有効/無効の設定が可能となります

